

Datalogic S.r.l.

Via San Vitalino 13
40012 Calderara di Reno (BO)
Itália
Tel. +39 051 3147011
Fax +39 051 3147205

©2023 Datalogic S.p.A. e/ou suas afiliadas

Todos os direitos reservados. Sem limitação aos direitos autorais, nenhuma parte desta documentação pode ser reproduzida, armazenada nem introduzida em um sistema de recuperação, nem transmitida de qualquer forma ou por qualquer meio, ou para qualquer fim, sem a permissão expressa por escrito da Datalogic S.p.A. e/ou de suas afiliadas.
Por meio desta, os proprietários de produtos Datalogic recebem uma licença não exclusiva e revogável para reproduzir e transmitir esta documentação para os fins comerciais internos próprios dos proprietários. O comprador não deve remover nem alterar nenhum dos avisos de propriedade, incluindo aviso de direitos autorais, contidos nesta documentação. Além disso, deve garantir que todos os avisos apareçam em qualquer reprodução da documentação.
É possível fazer o download de versões eletrônicas deste documento no site (www.datalogic.com). Se você visitar nosso site e desejar fazer comentários ou deixar sugestões sobre esta ou outras publicações da Datalogic, entre em contato conosco pela página “Contato”.

Isenção de responsabilidade

A Datalogic tomou medidas razoáveis para fornecer neste manual informações completas e precisas. Contudo, a Datalogic não será responsável por erros técnicos ou editoriais nem por omissões contidas no manual, nem por danos acidentais ou como consequência do uso deste material. A Datalogic se reserva o direito de alterar qualquer especificação a qualquer momento, sem aviso prévio.

Marcas registradas

Datalogic e o logo da Datalogic são marcas comerciais registradas da Datalogic S.p.A. em muitos países, inclusive nos EUA e na União Europeia.
O logotipo Joya é marca registrada da Datalogic S.p.A. e/ou suas afiliadas, registradas nos EUA e U.E. Todas as outras marcas e marcas registradas são propriedade de seus respectivos proprietários.


Patentes

Consulte www.patents.datalogic.com para obter a lista de patentes.

DOCUMENTAÇÃO DE REFERÊNCIA

Para obter mais informações com relação ao Joya Touch 22, consulte a ajuda SKD Help on-line, passível de download no portal do desenvolvedor:
<https://developer.datalogic.com/mobile-computers>.

SUPORTE PELO SITE

A Datalogic fornece vários serviços, assim como suporte técnico, pelo site.
Faça login em www.datalogic.com.
Para ter um acesso rápido, na página inicial, clique no ícone de busca  e digite o nome do produto que está procurando. Isso permite que você acesse as Fichas de Dados, os Manuais, Software e Utilitários, e os Desenhos para fazer download.
Coloque o ponteiro do mouse no menu Suporte e Serviço para ter acesso aos Serviços e ao Suporte Técnico.



©2023 Datalogic S.p.A. e/ou suas afiliadas
• Todos os direitos reservados • Sem limitação aos direitos autorais, nenhuma parte desta documentação pode ser reproduzida, armazenada nem introduzida em um sistema de recuperação, nem transmitida de qualquer forma ou por qualquer meio, ou para qualquer fim, sem a permissão expressa por escrito da Datalogic S.p.A. e/ou de suas afiliadas • Datalogic e o logo da Datalogic são marcas comerciais registradas da Datalogic S.p.A. em muitos países, inclusive nos EUA e na União Europeia.

Veja o Anexo Regulatório e de Segurança incluído com o produto para obter mais informações regulatórias, legais e de segurança.

www.datalogic.com



802000120 (Rev. A) Abril de 2023

FORA DA CAIXA

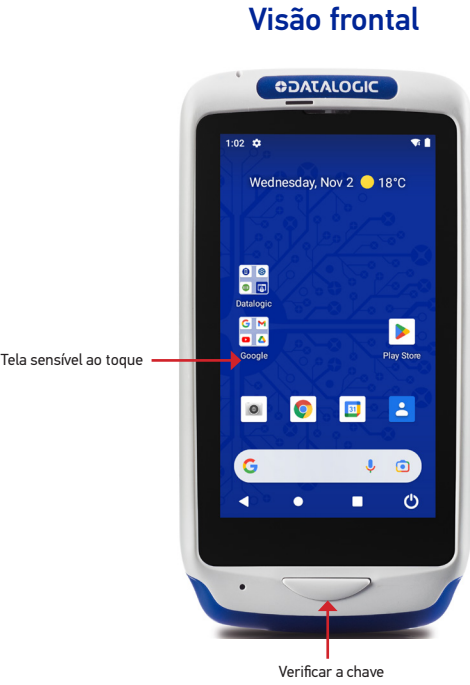
- O pacote do Joya Touch 22 contém:
- Joya Touch 22 (dispositivo com bateria inclusa)
 - Guia de início rápido
 - Anexo Regulatório e de Segurança

Remova todos os componentes de suas embalagens; verifique sua integridade e compare-os com todos os documentos de volume.



CUIDADO: Guarde a embalagem original para usar quando enviar os produtos para o centro de assistência técnica. Danos causados por uma embalagem inadequada não serão cobertos pela garantia.

VISTA GERAL



NOTA: A arte da etiqueta pode ser apenas um esboço. Consulte o rótulo anexado ao produto para obter informações sobre as marcas de certificação.

Vista superior



Vista lateral

Modelos portáteis



Modelos com empunhadura de pistola

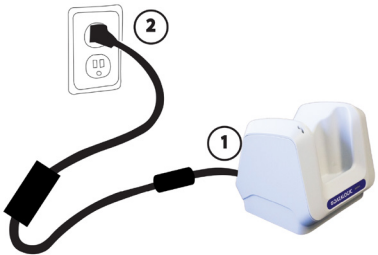


INSTRUÇÕES DE CARREGAMENTO

O Joya Touch 22 é fornecido com a bateria já instalada e configurada no modo de envio na fábrica. Para ativar o dispositivo do modo de envio, conecte-o a uma fonte de alimentação ou insira-o em um dock (para obter mais informações, consulte a seção de introdução do manual do usuário do Joya Touch 22). O pack de bateria não é fornecido totalmente carregado. Antes de usar o dispositivo, carregue a bateria com o travamento do dock de fenda única, apenas carga do dock de fenda única, base de 3 fendas ou fonte de alimentação tipo USB-C Datalogic.

Carregamento com o travamento do dock de fenda única

Conecte primeiramente o fio elétrico ao conector de alimentação na parte de trás do dock, depois conecte o fio elétrico à fonte de alimentação.



CUIDADO: Use apenas a fonte de alimentação 91ACC0048 para alimentar o travamento do dock de slot simples Joya Touch.

O travamento do dock de slot simples não pode ser encadeado em série com um berço de 3 slots Joya Touch.

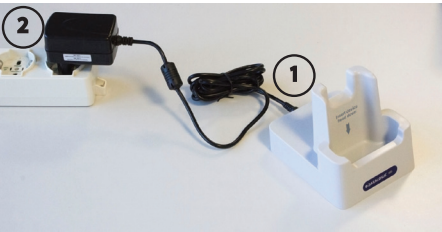


NOTA: Insira o dispositivo no dock com a tela voltada para a frente e a cabeça voltada para baixo.

Para informações adicionais sobre o dock de fenda única Joya Touch, consulte o Guia de Início Rápido do travamento do dock de fenda única, incluído na caixa do dock.

Carregamento com o dock de fenda única de apenas carregamento

Conecte primeiramente a fonte de alimentação na tomada de entrada na parte de trás do dock, depois conecte a fonte de alimentação na tomada elétrica.



Você também pode usar o cabo tipo A/tipo C (p/n 94ACC0327) para carregar o Joya Touch 22 a partir de qualquer hub ou porta USB energizada em um computador.



CUIDADO: Use apenas a fonte de alimentação incluída na caixa para alimentar o dock de slot simples apenas de carregamento Joya Touch.



NOTA: Insira o dispositivo no dock com a tela voltada para a frente e a cabeça voltada para baixo.

Carregamento com a base de 3 slots

Existem duas opções para conectar a base à fonte de energia: carregamento rápido e carregamento padrão.

Carregamento rápido

A conexão de carregamento rápido permite alimentar uma base com uma fonte de alimentação. Conecte o cabo da fonte de alimentação no conector de entrada na parte de trás da base, depois conecte a fonte de alimentação no plugue CA/CC usando um cabo de alimentação Datalogic. Veja abaixo um exemplo de como inserir o cabo de alimentação através do suporte metálico de montagem na parede.



Alta visibilidade

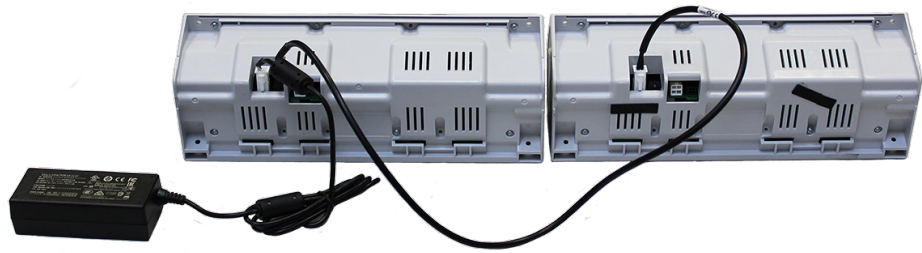


Alta densidade

Carregamento padrão

A conexão de carregamento padrão permite alimentar duas bases com uma fonte de alimentação. Para conectar uma segunda base, use o jumper de alimentação do Joya Touch, disponível como acessório opcional, (número de peça 91ACC0049).

1. Conecte a primeiro base à segunda base usando o jumper de alimentação.
2. Conecte a fonte de alimentação na primeiro base.
3. Plugue a fonte de alimentação no plugue CA/CC usando um cabo de alimentação no plugue Datalogic.



CUIDADO: Use apenas a fonte de alimentação 91ACC0048 para alimentar o cabo de 3 slots Joya Touch.



NOTA: Insira o dispositivo no dock com a tela voltada para a frente e a cabeça voltada para baixo.

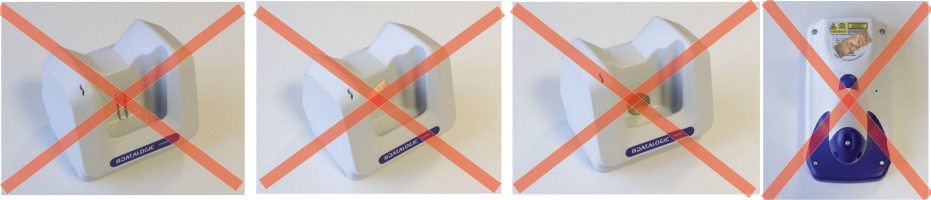
Nas mesmas condições, a conexão de carregamento rápido pode carregar a bateria até duas vezes mais rápido que a conexão de carregamento padrão.

Para obter mais informações sobre o suporte de 3 slots Joya Touch, consulte o Guia de início rápido do suporte de 3 slots Joya Touch, incluído na caixa do suporte, e o Guia de instalação do suporte de 3 slots Joya Touch, disponível para download em nosso site www.datalogic.com.



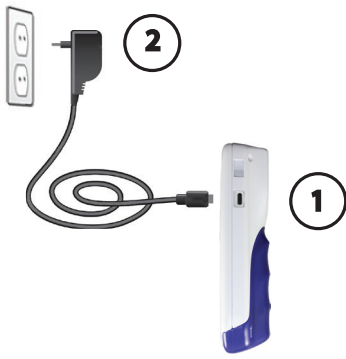
CUIDADO: Não coloque nenhum objeto como, mas não limitado a, moedas, cliques de papel, adesivos dentro do slot de nenhum dos docks.

Não aplique nenhum adesivo ao Joya Touch 22 (veja os exemplos abaixo).



CARGA COM USB

Use a fonte de alimentação do tipo USB-C Datalogic (p/n 94ACC0329) para carregar o terminal de uma tomada elétrica.



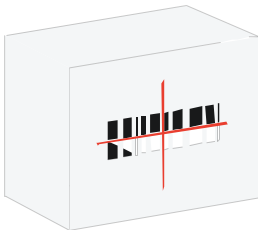
LEITURA E IMAGEM

Para ler um código de barras:

1. Aponte a janela de leitura para o código de barras a uma distância dentro da faixa de leitura.
2. Pressione a tecla de digitalização ou o gatilho de leitura. O gerador de imagens projeta um padrão de mira a laser semelhante aos usados nas câmeras. O padrão de mira é usado para posicionar o código de barras ou objeto dentro do campo de visão.
3. Centralize o símbolo em qualquer orientação dentro do padrão de alvo. Certifique-se que todo o símbolo esteja dentro da área retangular formada pelos colchetes no padrão de alvo e, em seguida, espere pelo tempo limite ou libere o Scan Key para capturar a imagem. Um feixe vermelho ilumina o símbolo, que é capturado e decodificado.

Se a leitura for bem-sucedida:

- Se habilitado, é ligado o LED de leitura correta.
- Se habilitado, é reproduzido o bipe de leitura correta.
- Se habilitado, o Green Spot projeta um ponto verde sobre a imagem do código de barras.
- O tipo de código de barras e os dados de conteúdo são exibidos na tela.



Linear Bar Code

2D Matrix Symbol



Tamanho relativo e localização do padrão do sistema de alvo

