



Memor™ 10

Cargador de batería de cuatro ranuras

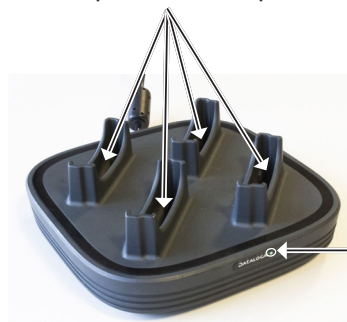
Guía de Inicio Rápido

Información general

El cargador de baterías de cuatro ranuras Memor 10 carga simultáneamente hasta cuatro baterías de repuesto.

Partes y Funciones

Ranuras para baterías de repuesto



LED de encendido



LEDs de carga de la batería de repuesto

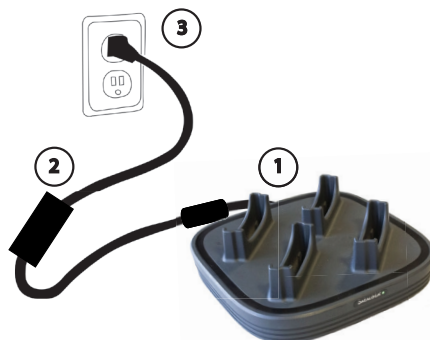


822003811 (Rev. B) marzo 2021

Configuración

Para evitar el riesgo de cortocircuito, conecte a la alimentación en la pared en el siguiente orden:

1. Conecte el cargador de baterías de cuatro ranuras a la fuente de alimentación.
2. Conecte la fuente de alimentación al cable de alimentación.
3. Conecte el cable de alimentación a la toma de corriente. El LED de encendido se ilumina en verde.



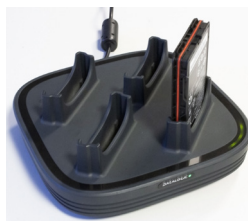
Carga de las baterías de repuesto

Para cargar hasta cuatro baterías de repuesto:

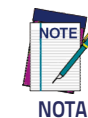
1. Inserte la batería de repuesto en la ranura con el lado de los contactos hacia abajo y, a continuación, empujela suavemente para colocarla. Asegúrese de que el lado de la etiqueta esté orientado hacia el frente. El LED de carga de la batería de repuesto se ilumina en rojo.



2. Cuando la carga está completa, el LED de carga de la batería de repuesto se vuelve verde. Levante la batería para sacarla de la ranura.



La ranura de recarga del paquete de baterías de repuesto es compatible con los siguientes n/p de Datalogic: BATERÍA MEMOR 10 94ACC0191.



El MEMOR 10 podría calentarse durante la carga; esto es normal y no significa un mal funcionamiento.



PRECAUCIÓN

El reemplazo anual de la batería recargable evita posibles riesgos o anomalías y garantiza el máximo rendimiento.

Indicadores LED

LED	Estado
Encendido	
Verde sólido	El cargador está encendido
Cargador para baterías de repuesto	
Rojo sólido	Las baterías de repuesto están cargando.
Verde sólido	Carga completa.

Especificaciones Técnicas

Características Eléctricas	
Consumo	Max 3 A
Indicadores de consumo	LED de encendido (verde) LED de carga de la batería de repuesto (bicolor)
Características Ambientales	
Temperatura de Funcionamiento ¹	0°C a 40°C
Temperatura de Almacenamiento	-30°C a 70°C
Humedad	5-95% sin condensación
Características Mecánicas	
Dimensiones	165.8 x 165.8 x 57.3 mm / 6.5 x 6.5 x 2.25 in
Peso	475 g / 16.75 oz

¹ Se recomienda cargar entre los 15 y los 40 grados para alcanzar la máxima capacidad de carga.

Pautas de seguridad de la batería



ADVERTENCIA

La instalación, la carga y/o cualquier otra acción debe ser realizada por personal autorizado y siguiendo este manual.

La batería puede calentarse, explotar, incendiarse y/o causar lesiones graves si se expone a condiciones abusivas.

Si la batería se reemplaza por un tipo inadecuado, existe riesgo de explosión.

No coloque la batería en o cerca del fuego u otra fuente de calor; no coloque la batería bajo la luz directa del sol, ni la utilice o almacene en áreas sin ventilación en climas cálidos; no coloque la batería en hornos microondas, secadoras de ropa, recipientes a alta presión, sobre superficies de cocción por inducción o dispositivos similares. De lo contrario, la batería podría generar calor, explotar o incendiarse. El uso de la batería de esta manera también puede resultar en una pérdida de rendimiento y una vida útil más corta.

Utilice solo una fuente de alimentación aprobada por Datalogic. El uso de una fuente de alimentación alternativa anulará la garantía del producto; puede causar daños al producto y puede recalentarse, explotar o incendiarse.

El área en la que se cargan las unidades debe estar libre de desechos y materiales combustibles o químicos.

Interrumpa inmediatamente el uso de la batería si, al usar, cargar o guardar, la batería emite un olor inusual, se siente caliente, cambia de color o forma, o parece anormal de alguna otra manera.

No cortocircuite los contactos de la batería conectando el terminal positivo y el terminal negativo. Esto puede ocurrir, por ejemplo, cuando se lleva una batería de repuesto en el bolsillo o en el bolso; puede producirse un cortocircuito accidental cuando un objeto metálico como una moneda, un clip o un bolígrafo hace que se conecten directamente los contactos de la batería (que parecen tiras metálicas en la batería). Cortocircuitar los terminales puede dañar la batería o el objeto de conexión.

No aplique voltajes a los contactos de la batería.

No perforo el paquete de baterías con clavos, ni golpee con un martillo, no pise sobre él o someta a fuertes impactos, presiones o golpes.

No desmonte ni modifique (es decir, doble, aplaste o deforme) la batería. La batería contiene dispositivos de seguridad y protección que, si están dañados, pueden causar que la batería genere calor, explote o se incendie.

En caso de fuga de líquido de la batería, evite el contacto del líquido con la piel o los ojos. Si ocurre el contacto, lave inmediatamente el área afectada con agua y consulte a un médico.

No suelde directamente sobre la batería.

No exponga la batería a líquidos.

Evite golpes o vibraciones excesivas. Si se cae el dispositivo o la batería, especialmente en una superficie dura, debe llevarlo al Centro de Reparaciones Autorizado más cercano para que lo inspeccionen antes de seguir usándolo.



ADVERTENCIA

No quite ni dañe la etiqueta de los paquetes de baterías.

No utilice la batería si está dañada en alguna parte.

El uso de la batería por parte de niños debe ser supervisado.

Recolecte y recicle las baterías de desecho por separado del dispositivo en conformidad con la Directiva Europea 2013/56/EU, 2011/65/EU, 2012/79/EU y las modificaciones posteriores, con las leyes y regulaciones de los EE.UU. y China sobre el medio ambiente.

Conformidad con FCC

Declaración FCC SECCIÓN 15 B

Este dispositivo cumple con la Sección 15 de las Normas FCC. El funcionamiento está sujeto a las dos condiciones siguientes: (1) Este dispositivo no puede causar interferencias perjudiciales (2) este dispositivo debe aceptar cualquier interferencia recibida, incluyendo interferencias que puedan causar un funcionamiento no deseado.

Precaución: Se advierte al usuario que los cambios o modificaciones no aprobados expresamente por la parte responsable del cumplimiento podrían anular la autoridad del usuario para operar el equipo.

Nota: Este equipo ha sido probado y se ha determinado que cumple con los límites para dispositivos digitales de Clase B, según la Sección 15 de las Normas de la FCC. Estos límites están diseñados para proporcionar una protección razonable contra interferencias perjudiciales en una instalación residencial. Este equipo genera usos y puede emitir energía de radiofrecuencia y, si no se instala y utiliza de acuerdo con las instrucciones, puede causar interferencias perjudiciales en las comunicaciones de radio. Sin embargo, no hay garantía de que no se produzcan interferencias en una instalación particular. Si este equipo causa interferencias perjudiciales en la recepción de radio o televisión, lo que se puede determinar apagando y encendiendo el equipo, se recomienda que el usuario intente corregir la interferencia tomando una o más de las siguientes medidas:

- Vuelva a orientar o ubicar la antena receptora.
- Aumente la separación entre el equipo y el receptor.
- Conecte el equipo a un enchufe de un circuito diferente al que está conectado el receptor.
- Consulte al distribuidor o a un técnico de radio/TV con experiencia para obtener ayuda.

Declaración de ISED

Innovación, Ciencia y Desarrollo Económico de Canadá; Etiqueta de conformidad ICES 003: CAN ICES-3.

Étiquette de conformité à la NMB 003 d'Innovation, Sciences et Développement économique Canada: CAN ICES 3.

©2019-2021 Datalogic S.p.A. y/o sus subsidiarias • Todos los derechos reservados. • Datalogic y el logotipo de Datalogic son marcas registradas de Datalogic S.p.A. en muchos países, incluyendo los Estados Unidos y la Unión Europea. Memor es una marca comercial de Datalogic S.p.A. y/o de sus subsidiarias. Todas las demás marcas y nombres de productos pueden ser marcas comerciales de sus respectivos propietarios.